

+++




JORNADA CONSCIENTE

SALTON

A sustentabilidade é fruto
—————> do nosso legado

TEMAS MATERIAIS

Tomando por base mapas de materialidade da Sustainability Accounting Standards Boards (SASB), o Sustainability Topics for Sectors Report da Global Reporting Initiative (GRI) além de recomendações da Task Force on Climate-related Financial Disclosures (TCFD) e da International Capital Market Association (ICMA) destacamos como nossos principais temas materiais:

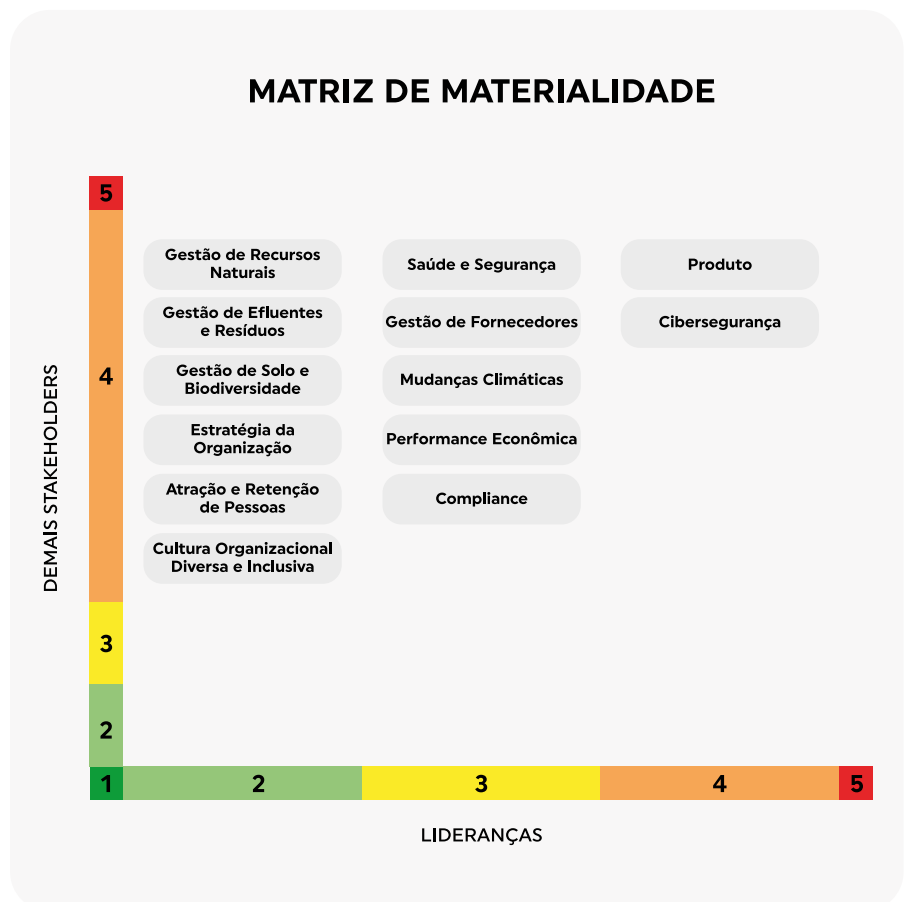
 PRODUÇÃO SUSTENTÁVEL	Bebidas alcoólicas e não alcoólicas	Produtos agrícolas	 RELACIONAMENTOS PRÓSPEROS	Bebidas alcoólicas e não alcoólicas	Produtos agrícolas	 GOVERNANÇA	Bebidas alcoólicas e não alcoólicas	Produtos agrícolas
Mudanças climáticas	●	●	Informações e comunicações de segurança de produtos de consumo	●	●	Governança Corporativa e Transparência	●	●
Qualidade do ar	●		Práticas de venda, <i>marketing</i> e rotulagem de produtos alcoólicos	●		Gestão de conformidades legais/regulatórias e <i>compliance</i>	●	
Gestão hídrica	●	●	Saúde e segurança do trabalho	●	●	Aderência a regulamentações, políticas práticas e iniciativas setoriais responsáveis	●	●
Gestão de resíduos	●		Diversidade, Equidade de gênero e raça	●		Proteção e segurança de dados (incluindo <i>cybersecurity</i>)	●	
Gestão de efluentes	●		Critérios de Seleção e Monitoramento fornecedores	●	●			
Gestão dos impactos ambientais da embalagem ao longo do ciclo de vida	●	●	Logística reversa/economia circular	●				
Biodiversidade (incl. Manejo do solo/Uso e descarte de produtos químicos)		●	Comunidades locais e direitos humanos	●				

● Altamente material
● Material

MATRIZ DE MATERIALIDADE

A partir da escuta qualificada, com diferentes stakeholders, aplicando dois métodos – escuta em profundidade e pesquisa online – levando em consideração os requisitos do GRI (Global Report Initiative), foi possível executar um diagnóstico profundo nas dimensões ambientais, sociais e de governança corporativa (ESG). Isso nos permitiu identificar oportunidades e definir ações estratégicas para a evolução do tema de sustentabilidade a curto, médio e longo prazo.

O levantamento de temas e a seleção prévia de assuntos materiais surgem a partir da identificação de riscos corporativos, seguindo referências metodológicas como COSO, ISO3100 e IBGC. Já a identificação de riscos avaliou e priorizou eventos que podem comprometer o avanço de nossos principais objetivos estratégicos.



MANIFESTO

Estamos passando por mudanças positivas nos padrões de produção e de consumo, em que práticas e comportamentos mais sustentáveis se tornam determinantes para a perenidade de nossos negócios.

É por isso que, como uma empresa familiar e multigeracional, entendemos a importância de assumir protagonismo nessa evolução, contribuindo com avanços no campo e nas atividades industriais. Temos a missão de elaborar produtos de excelência que expressem nossa identidade e história centenária, nosso respeito ao meio ambiente e por nossas pessoas, nossos fornecedores e clientes e, principalmente com as comunidades em que atuamos. Sendo assim, a nossa visão de crescimento é orientada pela sustentabilidade, baseada em princípios éticos, em relacionamentos transparentes, duradouros e alinhados às mudanças esperadas pela sociedade atual.

Para além do propósito, olhamos para a mitigação de riscos em nossa operação, estimulando oportunidades de negócio. E com empenho, integramos aspectos ambientais, sociais e de Governança em todas as etapas do processo produtivo. Tendo em vista essa missão, buscamos alinhar a ética e a sustentabilidade como impulsionadores da nossa cultura e forma de fazer negócios,

ESTRATÉGIA

A SALTON está empenhada em integrar os aspectos ambientais, sociais e de governança em todas as etapas do processo produtivo e junto aos diferentes stakeholders que formam a nossa cadeia de valor. Para cumprir essa missão, buscamos alinhar o conceito de **sustentabilidade como driver da nossa cultura e jeito de fazer negócios.**



COMPROMISSOS PÚBLICOS COM AGENDA DE SUSTENTABILIDADE

Desde 2022, a Família Salton é integrante do Pacto Global da ONU no Brasil. Iniciativa das Nações Unidas (ONU) para mobilizar a comunidade empresarial na adoção e promoção de dez princípios universalmente aceitos nas áreas de direitos humanos, trabalho, meio ambiente e combate à corrupção.

JORNADA CONSCIENTE

SALTON

envolvendo assim os diferentes stakeholders que formam a nossa cadeia de valor. Isso significa que estamos focados em promover o desenvolvimento dos nossos colaboradores, fornecedores e comunidades, atuando sob a ótica do cuidado, garantindo condições seguras e direitos fundamentais no exercício de nossas atividades. Na agenda ambiental, estamos comprometidos em implementar iniciativas consistentes para reduzir a nossa pegada de carbono, nossos resíduos bem como o uso de recursos naturais, preservando a biodiversidade, distinguindo e valorizando as boas práticas de uso da terra.

Sabemos que essa é uma jornada de evolução constante, que só será alcançada de forma pragmática e colaborativa. A cada ano, evoluímos e expandimos nossa consciência e integração da sustentabilidade em nossas políticas, processos e práticas. A Salton busca liderar esse debate, utilizar toda a nossa expertise e recursos para redefinir padrões e práticas no setor, ampliar o conhecimento e engajar nossa cadeia de valor.



EQUILÍBRIO ENTRE O BIOMA E O USO DA TERRA



Estamos comprometidos em avançar nas práticas de conservação da biodiversidade, manejo sustentável e no desenvolvimento da viticultura, engajando nossos fornecedores na adoção de práticas de produção responsáveis e preservação da biodiversidade. **Conheça a seguir algumas das ações que fazem parte do nosso dia a dia.**

1. ORIENTAÇÕES TÉCNICAS SALTON

A Salton oferece acompanhamento técnico aos produtores rurais, com o objetivo de buscar o desenvolvimento sustentável, equilibrando produtividade e redução dos impactos ao meio ambiente.

Todos os produtores e produtoras rurais possuem acesso ao manual de viticultura que tem como objetivo orientar na:

- ✓ Produção equilibrada do vinhedo
- ✓ Elevar a qualidade da uva
- ✓ Melhora da qualidade de vida do produtor
- ✓ Redução dos impactos ao meio ambiente

2. PROJETO TERROIR SALTON

Inspirada na relação do homem do campo com a natureza, cujos frutos impulsionam o desenvolvimento e fomentam a evolução da sociedade, a Salton não apenas acredita, como investe, no equilíbrio dessa relação. O Programa Terroir surgiu em 2016, integrando a vinícola com o viticultor, estreitando laços e motivando a colaboração na busca por resultados, indo muito

além de orientações personalizadas e em atenção a todos os fatores relacionados ao cultivo dos vinhedos. Além do apoio ao desenvolvimento dos vinhedos dos produtores parceiros, o programa coloca em foco a saúde, segurança do trabalho no campo e o meio ambiente, com o intuito de respeitar sempre os biomas específicos de cada propriedade.

3. PROGRAMA TERROIR DOMENICO

O Terroir Domenico é uma categoria selecionada de vinhedos a partir das características singulares de seus frutos, destinados à elaboração de vinhos e espumantes especiais, que permitem expre-

sar seu terroir. Para fazer parte desse programa fatores ambientais como localidade do vinhedo, características de clima, solo, genética vegetal e histórico técnico são levados em consideração.

AZIENDA DOMENICO E O EQUILÍBRIO ENTRE O BIOMA, O USO DA TERRA E O MANEJO

Buscamos maior eficiência no uso de recursos naturais ampliando nossas linhas de pesquisas, otimização de nossos processos produtivos e implementação de tecnologias que reduzam o impacto ambiental de nossos produtos.

BUSCA PELA HARMONIA ENTRE OS VINHEDOS E O BIOMA NATURAL

O estudo de mapeamento ambiental da UFSM é utilizado pela Salton como base para desenvolver técnicas sustentáveis nos vinhedos próprios da Campanha Gaúcha. Com o estudo foi possível entender as características do Bioma Pampa e identificar diversas espécies que vivem em simbiose com o vinhedo na Azienda Domenico e que ajudam no desenvolvimento da videira e na qualidade do vinhedo.

PLANTAS DE COBERTURA SUBSTITUINDO A UTILIZAÇÃO DE HERBICIDAS NOS VINHEDOS DA AZIENDA DOMENICO

Uma das soluções para os vinhedos 100% livres de herbicidas na Azienda Domenico é a utilização de plantas de cobertura como a planta azevém – um tipo de gramínea. As plantas desejáveis formam uma barreira protetora e física para as videiras. O ciclo do azevém coincide com o ciclo vegetativo da videira, suprimindo o desenvolvimento das plantas daninhas. A não utilização de herbicidas contribui para manter a microbiologia do solo ativa e a manutenção da vida natural do solo.

Vantagens identificadas com a utilização do Azevém:

- ✓ Redução no uso de herbicidas;
- ✓ Controle e redução da erosão do solo;
- ✓ Favorece o enriquecimento e ganho de qualidade na microbiota do solo;
- ✓ Uso de vegetação nativa favorecendo o sequestro de carbono da atmosfera, contribuindo para a remoção de GEE;
- ✓ Melhorias no nível de umidade no solo, mantendo maior umidade em períodos de seca.



Utilização do azevém nos vinhedos

EQUILÍBRIO ENTRE O BIOMA E O USO DA TERRA – BIOMA PAMPA

15 VIDA TERRESTRE



MANEJO SUSTENTÁVEL EM SANTANA DO LIVRAMENTO

- ✓ Conservação da vegetação nativa da área;
- ✓ Manutenção da diversidade das espécies;
- ✓ Condução do manejo buscando a regeneração de espécies nativas;
- ✓ Vegetação rasteira dos campos;
- ✓ Vinhedos preservados com roçadas, conservando 100% da área.

Com a preservação das espécies e a redução considerável no uso de inseticidas ocorre o equilíbrio natural entre insetos, pragas e predadores naturais. O não uso de inseticidas preserva insetos benéficos da região, como: tesourinhas, joaninhas, etc.

Hoje a utilização de inseticida na unidade de Santana do Livramento é focada em estratégias de redução. As aplicações de inseticida não entram no cronograma de aplicações preventivas, somente quando identificado que a praga está atingindo o vinhedo e causando danos econômicos e significativos.

Atualmente a utilização de inseticida é pontual e pode oscilar em cada safra, podendo até zerar em alguns anos. Na safra 2021 e 2022 houve uma aplicação pontual em 5 hectares, ou seja, menos de 4% da área total. A diminuição do uso de inseticida na unidade própria de Santana do Livramento girou em torno de 90% nos últimos anos.



TOTAL DA ÁREA:
635,57 hectares

ÁREA DE VINHEDOS:
132 hectares

ÁREA DE PRESERVAÇÃO PERMANENTE:
0,1080 hectares

ÁREA DE RESERVA LEGAL:
128,12 hectares

ÁREA REMANESCENTE DE VEGETAÇÃO NATIVA:
4,04 hectares

AZIENDA DOMENICO E A BIODIVERSIDADE

Em 2022, realizamos o levantamento pedagógico da fauna silvestre, na Azienda Domenico, para identificar os animais que vivem no entorno das parreiras e nas áreas de preservação da empresa.

Muitas espécies de animais foram vistas em meio às videiras. Como perdiz, perdigão, veado-campeiro, graxaim-do-

campo, tatu-galinha, gavião-cri-cri, gato palheiro, entre outros. Para a Salton, a sustentabilidade é um trabalho contínuo de manutenção do nosso legado na elaboração de vinhos. Entendemos que a preservação do meio ambiente é fundamental e é a melhor forma de zelar pelo futuro do nosso negócio e pelo futuro do planeta.



EQUILÍBRIO ENTRE TÉCNICAS DE ADUBAÇÃO E O USO DA TERRA

Guia inédito orienta produtores de uva da Campanha Gaúcha para melhor plantio

Apoio da Salton em estudo desenvolvido pela UFSM sobre adubação ideal dos solos na Campanha. O resultado de uma pesquisa inédita – que durou dez anos – tem como objetivo impactar positivamente na qualidade do plantio da uva e na elaboração de vinhos produzidos na região da Campanha Gaúcha. A cartilha **AMOSTRAGEM E RECOMENDAÇÃO DE ADUBAÇÃO PARA VINHEDOS DA CAMPANHA GAÚCHA** se tornou o primeiro guia oficial desta temática.

- ✓ + Precisão nas doses de nutrientes
- ✓ Aumento de produtividade
- ✓ Maior qualidade dos frutos
- ✓ Conhecimento compartilhado
- ✓ Manejo sustentável de macro e micro nutrientes

“As pesquisas definiram os valores de referência em solo e folhas que permitem definir se é necessário ou não aplicar nutrientes. Estas informações de forma tão assertiva eram inexistentes. Além disso, doses de N, P e K (nitrogênio, fósforo e potássio) foram estabelecidas. Estas informações não eram conhecidas com tal precisão”, comenta o professor Dr. Gustavo Brunetto.



OTIMIZAÇÃO NO USO DE RECURSOS NATURAIS: GESTÃO HÍDRICA



IRRIGAÇÃO POR GOTEJAMENTO



Na unidade de Santana do Livramento, Azienda Domenico, 100% das áreas de vinhedos próprios possuem um sistema de irrigação que busca fornecer a quantidade necessária de água para as plantas por meio de gotejamento. A água é depositada em gotículas, próxima ao sistema radicular das plantas, gerando maior precisão e aproveitamento do recurso hídrico.

A água utilizada nesse sistema provém de barragens localizadas em pontos estratégicos da unidade. Essas barragens são alimentadas com a captação da água das chuvas. As barragens também servem de armazenamento de água para períodos de estiagem. O sistema de gotejamento, se comparado com outros sistemas de irrigação, promove uma gestão mais sustentável e otimizada da água.

- ✓ Responsabilidade com a gestão de recursos naturais;
- ✓ 100% dos vinhedos próprios contam com sistema de irrigação por gotejamento, gerando maior precisão e aproveitamento do recurso hídrico;
- ✓ A Salton possui 132 hectares de vinhedos plantados nesta unidade (ano base 2022);
- ✓ Vinhedos irrigados por água coletada de chuva;
- ✓ Utilização de barragens para captação e armazenamento da água.



OTIMIZAÇÃO NO USO DE RECURSOS NATURAIS: GESTÃO ENERGÉTICA

A Salton acompanha os dados relacionados ao consumo de energia proveniente de fontes renováveis e fósseis. Mensalmente, os dados são monitorados pelas áreas responsáveis. Nossos esforços de eficiência energética e busca por fontes renováveis, em unidades fabris e novos negócios, contribuem diretamente para nossas metas relacionadas às mudanças climáticas. 93% do total da energia consumida corporativamente é proveniente de fontes renováveis.

Unidade Fabril:



Vinícola Salton
Bento Gonçalves

Desde 2013 a Vinícola Salton conta com energia 100% proveniente de fontes renováveis, adquiridas no mercado livre de energia.

Vinhedo Próprio:



Azienda Domenico
Santana do Livramento

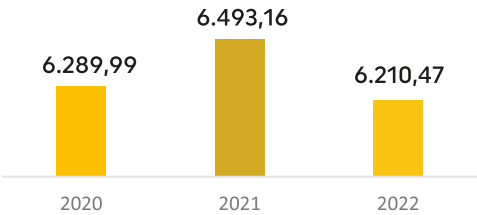
Desde abril de 2022 a Azienda Domenico conta com energia 100% proveniente de fontes renováveis, adquiridas no mercado livre de energia.

Energia consumida por unidade

Energia Consumida (MWh)	2022				
	Unidade Fabril		Vinhedo	Varejo	Consumo total
	Vinícola Salton	Complexo Presidente	Santana do Livramento	Enoteca	
Energia fonte renovável	5.700,87	-	82,33	-	5.783,20
Energia fonte fóssil ¹	-	225,56	157,16	44,55	427,27

1. Os dados referente ao consumo do Complexo Presidente e Enoteca não fazem parte do mercado livre e a empresa não possui até o momento a rastreabilidade do tipo de fonte. Dessa forma, divulga-se que 100% da origem é fonte fóssil.

Em 2022 o consumo desempenhou um leve consumo menor que nos demais anos, devido a variedades/aumento de produção.



COMPROMISSO COM GERAÇÃO E CONSUMO ENERGÉTICO

Objetivo 2023:

Realizar rastreabilidade do uso de energias renováveis fabris por tipo de fonte.

Objetivo 2025:

Possuir matriz energética industrial 100% de fontes renováveis.

Objetivo 2027:

Ter novos empreendimentos da Salton Varejo e Turismo utilizando mais de 50% de energia renovável.



GERAÇÃO DE VAPOR:

Em Bento Gonçalves, utilizamos uma caldeira movida a biomassa, contando com a lenha como combustível. Sua função é de elevar a temperatura em forma de vapor, para uso em determinados processos industriais. Nosso equipamento conta com manutenções periódicas e preventivas em todos os seus compo-

nentes, visando garantir o seu melhor desempenho, como também garantindo o maior controle ao meio ambiente e segurança do sistema. Para cada compromisso atingido, com o uso de energia renovável, estaremos reduzindo também a geração de Dióxido de Carbono.

AGENDA CLIMÁTICA: REDUÇÃO DAS EMISSÕES DE GASES DE EFEITO ESTUFA (GEE)

Com base nos Objetivos de Desenvolvimento Sustentável, da ONU, assumimos voluntariamente um compromisso com ações relacionadas às mudanças climáticas.

Um dos primeiros passos foi quantificar nossas emissões, por isso, realizamos nosso primeiro inventário corporativo de GEE (Gases de Efeito Estufa) em 2021 com dados base 2020. O trabalho foi conduzido em parceria com a Universidade de Caxias do Sul (UCS) e tornou-se uma pesquisa inédita na viticultura brasileira.



A pesquisa contribui para caminhos mais sustentáveis para toda cadeia vitivinícola

PRODUÇÃO SUSTENTÁVEL

INVENTÁRIO GEE SALTON 2022

ESCOPO 1

Emissões que estão sob o controle da companhia e são consideradas obrigatórias, segundo PBGHG Protocol.

ESCOPO 2

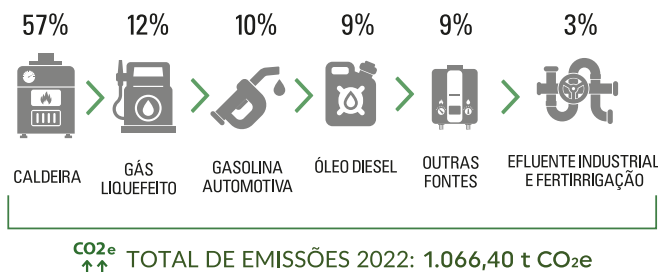
ESCOPO 3

Nos próximos anos, uma terceira etapa, "da porta para fora" será implementada e medirá as emissões que não estão sob o controle da companhia.

Emissões foram medidas nas 4 unidades da Salton

Vinícola Salton – RS
Azienda Domenico – RS
Complexo Presidente – SP
Enoteca Família Salton – SP

Conheça de onde vem as nossas fontes de emissões de CO₂ equivalente:



AGENDA CLIMÁTICA E O INVENTÁRIO DE GASES DE EFEITO ESTUFA (GEE)

FONTES DE REMOÇÃO:

As unidades da Salton estão inseridas em regiões de diferentes biomas. A Azienda Domenico, em Santana do Livramento, possui áreas de vegetação nativa responsáveis pela maior parte da remoção de CO₂ da companhia, contribuindo positivamente no balanço final entre emissões e remoções.

- ✓ No ano do inventário, a Azienda Domenico possuía 454 ha considerados sumidouros, representando 12.897 t CO₂/ano removidos.
- ✓ No ano do inventário, a Vinícola Salton em Bento Gonçalves possuía 114 ha considerados sumidouros, representando 2.544 t CO₂/ano removidos.
- ✓ Metodologia inovadora para o setor: foi desenvolvido pelo Instituto de Saneamento Ambiental (ISAM - UCS), durante o desenvolvimento desse projeto, uma metodologia para quantificar a remoção de CO₂ pela vegetação nativa do Bioma Pampa (Santana do Livramento).

CO₂ ↓ TOTAL DE REMOÇÃO 2022: 15.441,60 t CO₂

Acesse o material completo escaneando o QR CODE abaixo:



COMPROMISSOS COM AÇÕES CONTRA A MUDANÇA DO CLIMA:

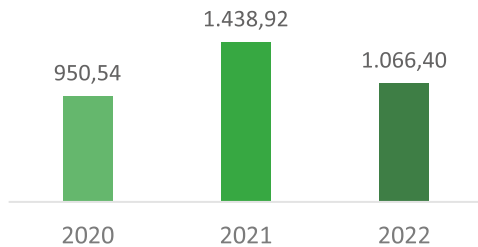
- ✓ Mapeamento de todas as emissões por meio de um inventário escopos 1, 2 e 3;
- ✓ Mapeamento de tecnologias e processos para redução de emissões;
- ✓ Implementação de projetos e ações que viabilizem a mitigação das emissões;
- ✓ Comprometimento com metas de redução a curto, médio e longo prazo.

O primeiro inventário GEE da Salton foi conduzido em parceria com a Universidade de Caxias do Sul (UCS), em 2021 com dados base de 2020. Após, a empresa realizou a quantificação das emissões e remoções internamente, seguindo padrões GHG Protocol e normas. Nos próximos, a Salton irá verificar seus inventários por meio de uma empresa independente.



EMISSIONES MEDIDAS NAS QUATRO UNIDADES DA SALTON:

Vinícola Salton – RS | Azienda Domenico – RS
Complexo Presidente – SP | Enoteca Família Salton – SP



Emissões de dióxido de carbono biogênico

Emissões Biogênicas de CO2 (tCO2 equivalente)	2020	2021	2022
Emissões diretas biogênicas	8.299,15	10.631,21	10.406,40

ALGUMAS AÇÕES DE MITIGAÇÃO DE EMISSÕES DE GEE E INOVAÇÃO REALIZADAS NOS ÚLTIMOS ANOS:



MENOS VIDRO - UTILIZAÇÃO DE GARRAFAS ALIVIADAS

Garrafas aliviadas, cujo consumo de vidro é reduzido em sua fabricação, integram 22% do volume produzido pela Salton, em 2022. Além de 15% menos emissões de CO2, em sua fabricação, essas garrafas são, em média, 30% mais leves, não interferindo na capacidade de armazenamento ou características do produto.



ESTUDO DE VIABILIDADE TÉCNICA E INOVAÇÃO PARA USO DE RESÍDUOS VEGETAIS COMO ALTERNATIVA À LENHA

Em parceria com a Universidade de Caxias do Sul, a Salton realizou um projeto inovador no setor, que avalia a viabilidade técnica e ambiental do processo de gaseificação de resíduos da indústria vitivinícola. A partir desse ano, planejamos estudar a viabilidade econômica, financeira e estratégica desse estudo.



FROTA MAIS SUSTENTÁVEL - SUBSTITUIÇÃO GRADUAL DE COMBUSTÍVEL FÓSSIL POR ETANOL

Desde julho de 2022, todos os automóveis próprios de nossa frota, nos estados do RS e SC, passaram a ser abastecidos exclusivamente com etanol, ao invés de gasolina, após análise detalhada e realização de testes que garantiram equilíbrio entre a eficiência dos veículos com a menor emissão de carbono.

ESCOPO INVENTARIADOS ATÉ O MOMENTO: ESCOPOS 1 E 2.

Emissões que estão sob o controle da companhia e são consideradas obrigatórias, segundo PBGHG Protocol.

Para os anos de 2021 e 2022 tivemos algumas mudanças de metodologia de cálculo, com isso, a estabilidade de emissões neste período ocorreu principalmente pela mudança de metodologia, e não pela redução de emissões. O ano de 2021 representou um resultado a maior que os demais, principalmente pela mudança no uso de solo, com a implantação de novos vinhedos em Santana do Livramento.

RESULTADO E INDICADORES CONSOLIDADOS Intensidade de emissões de gases de efeito estufa por unidade (tCO2)

Emissões de Gases de Efeito Estufa (GEE)	2022			Emissões totais
	Unidade Fabril		Vinhedo	
	Vinícola Salton	Complexo Presidente/Enoteca	Santana do Livramento	
Total de emissões (tCO2 equivalente) ¹	752,65	158,33	155,42	1.066,40
Total de remoções (t)	2.544,48	-	12.897,12	15.441,60

1 - Os dados representados pelos indicadores incluem as emissões do escopo 1 e 2. Nos próximos anos, uma terceira etapa, "da porta para fora" será implementada e medirá as emissões que não estão sob o controle da companhia.

2 - Seguimos os padrões do GHG Protocol e os princípios das normas ABNT NBR ISO 14064-1.

3 - Os cálculos consideram gases CO2, CH4, N2O e HFC

RESULTADO E INDICADORES CONSOLIDADOS Intensidade de emissões por escopo GEE (tCO2)

Emissões de GEE - Escopo por escopo (tCO2)	2022			Emissões totais
	Vinícola Salton	Complexo Presidente/Enoteca	Santana do Livramento	
Emissões GEE - Escopo 1	752,65	124,08	141,50	1.018,22
Emissões GEE - Escopo 2	-	34,25	13,93	48,18
Emissões GEE - Escopo 3	Temos a consciência da importância desse escopo. Nos próximos anos, uma terceira etapa será implementada e medirá as emissões que não estão sob o controle da companhia.			

1 - Os dados representados pelos indicadores incluem as emissões do escopo 1 e 2. Nos próximos anos, uma terceira etapa, "da porta para fora" será implementada e medirá as emissões que não estão sob o controle da companhia.

2 - Seguimos os padrões do GHG Protocol e os princípios das normas ABNT NBR ISO 14064-1.

3 - Os cálculos consideram gases CO2, CH4, N2O e HFC



RENOVAÇÃO DA FROTA DE EMPILHADEIRAS PARA REDUZIR IMPACTOS

Investimos em tecnologia, com eletrificação da frota de empilhadeiras de forma gradual, a partir de 2022. A iniciativa, realizada na Vinícola Salton em Bento Gonçalves, visa tornar a operação ainda mais sustentável, melhorando também a qualidade no trabalho, observando:

- ✓ Redução das emissões de CO2
- ✓ Redução de ruídos motores
- ✓ Melhoria na ergonomia, saúde e segurança

GESTÃO EFICIENTE DE RESÍDUOS

Preocupada com o destino sustentável das nossas embalagens, contamos com programa de Logística Reversa. Sob a condução da Abrabe (Associação Brasileira de Bebidas), apoiamos projetos voltados a reciclagem das embalagens, fortalecendo a cadeia da reciclagem, como também apoio as cooperativas e catadores.

Glass is Good: programa de logística reversa de toda a cadeia produtiva do vidro. Atuando em bares, restaurantes e demais estabelecimentos, além dos Pontos de Entrega Voluntária (PEV's). Os materiais coletados terão o destino final nas empresas produtoras de garrafas de vidro, desta forma, possibilitando o uso de um percentual considerável de material reciclável na fabricação de novas garrafas de vidro.

Ecogesto: Voltado ao comprometimento com a sustentabilidade, o programa atua no desenvolvimento e engajamento das cooperativas e associações de catadores. Além disso, conta com ações voltadas a sociedade, como educação ambiental junto a escolas e comunidade, para incentivar o descarte correto dos resíduos e promover o consumo consciente.

Nos últimos 3 anos, a Salton investiu nos programas de logística reversa e sustentabilidade, além do programa de combate do consumo ilegal, um valor superior a 3,5 milhões de reais.



INOVAÇÃO E PARCERIA COM UNIVERSIDADES

AValiação DO CICLO DE VIDA (ACV)

Projeto iniciado em 2021 e finalizado em 2022 em parceria com a Universidade de Caxias do Sul. O trabalho consistiu na compilação e avaliação das entradas, saídas e impactos ambientais de um sistema de produto ao longo do seu ciclo de vida. **É uma das principais técnicas de avaliação de impacto ambiental, considerada pela Comissão das Comunidades Europeias.** Nesse primeiro momento, foram contemplados na avaliação do ciclo de vida, de porta a porta (gate to gate), a produção de vinhos, incluindo apenas os processos de vinificação. As linhas de produto avaliadas foram: vinho tinto, vinho branco, espumantes e suco de uva.



AS CATEGORIAS DE IMPACTO AMBIENTAL AVALIADAS:

- Aquecimento Global**, avaliando o fenômeno de mudanças climáticas
- Formação de Material Particulado**, avaliando a poluição atmosférica (impacto à saúde humana)
- Escassez de Recursos Fósseis**, avaliando consumo de petróleo (recurso finito)
- Acidificação Terrestre**, avaliando a acidificação do solo (perda de ecossistemas e lavouras)
- Eutrofização da água doce**, avaliando o esgotamento do oxigênio e morte de peixes.



PRINCIPAIS RESULTADOS DO ESTUDO

As maiores reduções de impacto podem ser obtidas com a redução do peso das garrafas que compõem os produtos da empresa;

É importante manter uma fração significativa de cacos reciclados na composição das garrafas compradas pela empresa, uma vez que possuem efeitos bem expressivos nas reduções de impactos;

Outros elementos que possuem impacto significativo, mas inferiores à garrafa e à lenha, são a caixa de papelão, o açúcar e os gases utilizados no processo



CAPITAL HUMANO

Em 2022, do total de colaboradores da Salton, 35% eram mulheres, com uma maior representatividade deste grupo na Vinicola Salton S.A., 42%, onde teve também, a taxa de contratação de mulheres mais alta, com 52%. No recorte de rotatividade de todas as unidades, 14% dos profissionais que deixaram a companhia eram mulheres. Do quadro de executivos (diretoria e gerência) 35% são mulheres.

Na busca por avançar no tema de igualdade de gênero, iremos conduzir, nos próximos anos, a definição de metas que envolvam a alta liderança da companhia, transparecendo os avanços e resultados nos próximos relatórios.

Temos um caminho de evolução para ampliar a presença de pessoas negras em nossos times, principalmente em cargos de liderança. A companhia contou, em 2022, com 45 colaboradores (9% de seu quadro total) declarados pretos e pardos.

Em 2022, iniciamos um programa de conscientização interna com os colaboradores para sensibilizar a importância da diversidade e conhecimento sobre a existência dos vieses inconscientes. A conscientização ocorreu por meio de palestras presenciais com o **Instituto Federal do Rio Grande do Sul (IFRS)**, palestras

virtuais com a consultoria contratada (**Talento Incluir**) e disponibilização de cursos de desenvolvimento na temática. Para os próximos anos, buscamos promover a conscientização do tema junto a fornecedores estratégicos, além de clientes e comunidade.



NÚMERO DE COLABORADORES POR GÊNERO

Número de colaboradores	2022			
	Mulheres		Homens	
	Nº	%	Nº	%
Total	166	35%	303	65%

NÚMERO DE COLABORADORES POR RAÇA E GÊNERO

Número de colaboradores por raça e gênero	2022		
	Branco	Negro*	Não informado
Homens	77%	10%	13%
Mulheres	80%	8%	12%
Total	78%	9%	13%

* são considerados negros os declarados pretos e pardos

NÚMERO DE COLABORADORES PCDS POR GÊNERO

Número de colaboradores PCD	2022	
	Homens	Mulheres
Não Deficiente	97%	99%
Deficiente Físico	2%	0
Deficiente Auditivo	0	1%
Deficiente Visual	0,66%	0
Deficiente Intelectual	0,34%	0

Em 2022 a Salton contava com 10 colaboradores PcDs, iniciando então uma parceria com o IFRS para avançar nas práticas de inclusão de pessoas com deficiência. O projeto, que contará com as maiores entregas ao longo de 2023, promoverá o desenvolvimento de um programa de inclusão e acessibilidade para pessoas com deficiência nos meios físicos e digitais da empresa e promoverá o tema no enoturismo.

Dentre os principais resultados esperados com o IFRS estão:

- ✓ Identificação das barreiras de acessibilidade existentes no ambiente da empresa;
- ✓ Ações para tornar os roteiros turísticos da Salton acessíveis;
- ✓ Capacitação de time interno;
- ✓ Guia de acessibilidade no enoturismo;
- ✓ Glossários em libras.



COMUNIDADES

LEGADO SOCIAL

CONSTRUINDO O FUTURO E DESENVOLVENDO COMUNIDADES

Iniciada em 2020, a campanha Legado Social é uma iniciativa que mobiliza não apenas recursos financeiros, mas que envolve nossas equipes, estimulando a integração comunitária, além de mobilizar parceiros estratégicos que compartilham dessa responsabilidade social, cujos objetivos se alinham aos nossos.

A busca por estruturar programas contínuos de escuta e tratativa de demandas locais é um dos compromissos como empresa. Assim, desenvolveu-se duas pesquisas abertas a comunidade para identificar temas prioritários para localidade em que a Salton atua, e assim, melhor direcionar os recursos e as ações da campanha Legado Social.

R\$ 200.000,00 ARRECADADOS EM 2022



EDUCAÇÃO

R\$ 113.500,00



SAÚDE FÍSICA & MENTAL

R\$ 35.000,00



ENTRETENIMENTO,
CULTURA E ARTES

R\$ 30.000,00



SEGURANÇA
PÚBLICA

R\$ 21.500,00

A distribuição dos recursos foi dividida por estado, utilizando a proporção de números de colaboradores em cada unidade e observando os resultados das pesquisas abertas sobre os temas de prioritários para as comunidades de cada localidade.



PERTENCIMENTO

A Salton tem, ao longo dos anos, buscado ações que promovam a constante busca pela conscientização, baseada em princípios éticos, prezando a transparência nas relações, bem-estar e respeito mútuo, bem como busca incentivar o desenvolvimento profissional dos colaboradores.

Buscamos sempre despertar o senso de pertencimento nos colaboradores e o orgulho de fazer parte da Família Salton, através de uma cultura que incentiva esse comportamento. A partir de um censo, aplicado pela Talento Incluir, para entender o sentimento de pertencimento dos colaboradores contamos com a adesão voluntária de 365 colaboradores, com 92,6% declarando ter orgulho de trabalhar na Salton.

**92,6% tem orgulho
de trabalhar
na Salton**

ASSESSORIAS E SUSTENTABILIDADE

Como empresa familiar de capital fechado, as práticas de governança corporativa da Salton são revisadas periodicamente. Em 2022, uma consultoria com expertise na área de revisão, à luz de boas práticas, passou a integrar a governança a nível executivo e de Conselho de Administração.

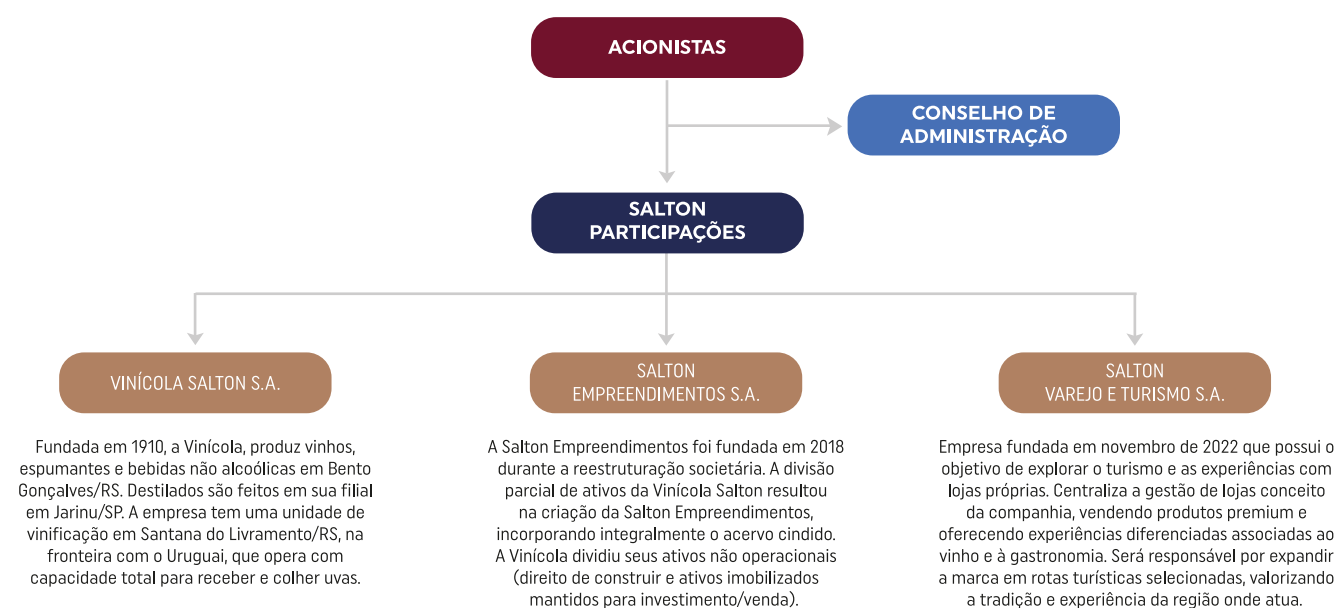
Composto por oito pessoas eleitas em Assembleias Gerais, conforme estatuto e regimentos internos, o Conselho é composto por membros da família que mantem o legado da empresa e contribuem com a expertise e vivência de negócio. Em 2022 houve 1 AGOE e 11 reuniões de discussões de temas estratégicos, resultados, planejamentos, sustentabilidade e riscos.

Conheça algumas das assessorias estratégicas e auditorias independentes, ocorridas em 2022:

- ✓ Auditoria contábil independente – Planners Auditoria Independente
- ✓ Assessoria fiscal e tributária – Ernest Young
- ✓ Assessoria Governança – Deloitte
- ✓ Assessoria Planejamento Estratégico – KPMG
- ✓ Assessoria Integração ESG à estratégia – Resultante
- ✓ Assessoria ambiental – Brandalise & Grasselli
- ✓ Auditoria ISO 14001 – ABS Quality Evaluations
- ✓ Assessorias Jurídicas – Dupont Spiller Fadanelli Advogados | Bettamio Vivone, Pace e Lucena Advogados Associados
- ✓ Auditoria de Responsabilidade Social – Intertek
- ✓ Auditoria de Segurança de Alimentos – DNV



ESTRUTURA SOCIETÁRIA



O Relatório de Sustentabilidade faz referência à Vinícola Salton S.A. que até 2022 contou com as unidades estratégicas Vinícola Salton, Azienda Domenico, Enoteca Família Salton e Complexo Presidente. A partir de novembro de 2022 houve a fundação da Salton Varejo e Turismo S.A. que passou a centralizar as operações relacionadas as lojas e turismo, como a unidade Casa Di Pasto e a partir, de 2023 a Enoteca Família Salton.

CANAL DE ÉTICA

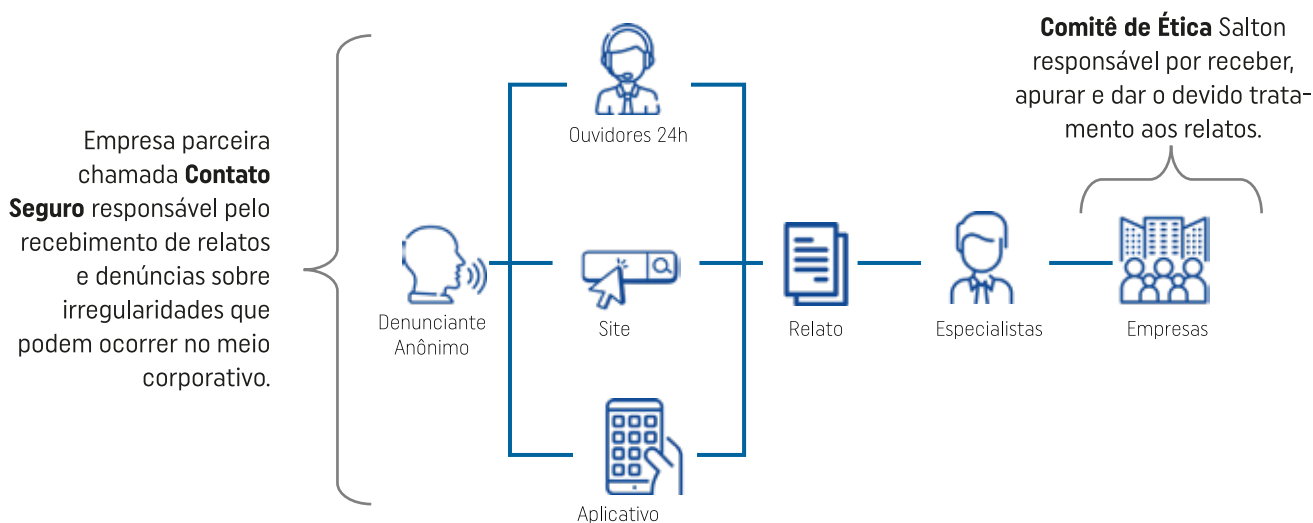
De olho nos mais altos padrões de ética e integridade, implementamos, em 2021, um novo **Canal de Ética**. Além de garantir o anonimato do denunciante, todos os relatos são analisados pelo Comitê de Ética Salton seguindo normas de governança.

- ✓ Disponível 24 horas por dia e 7 dias por semana;
- ✓ Aberto ao público, por meio de ligação telefônica, do site ou por aplicativo.
- ✓ O relato dispensa identificação e passa por um processo que garante o anonimato, executado pela empresa Contato Seguro.



Em 2022, nosso Canal de Ética recebeu um total de **13 relatos**.
Da origem dos relatos recebidos, 85% deles foi por meio do site e o restante por meio de ligação telefônica.

Confira abaixo o **fluxo do processo**, diante a necessidade do relato:



LIGUE
0800 800 4545

OU



ACESSE
contatoseguro.com.br/familiasalton

100% SIGILOSO | 24h por dia

- Ligue a qualquer hora (24h x 7d).
- Via site, digite o nome da empresa.
- Garantia de anonimato.

PRÁTICAS TRIBUTÁRIAS RESPONSÁVEIS

Desde 1910, a Família Salton trabalha em prol do Rio Grande do Sul e do Brasil, contribuindo para o desenvolvimento da vitivinicultura e do setor de bebidas. Diante do nosso impacto econômico e da nossa representatividade no país e nas exportações é de grande importância conduzir

nosso negócio financeiro e tributário com ética, integridade e honestidade. Cumprimos todas as legislações tributárias locais. A gestão dos aspectos tributários é conduzida pelo Departamento de Contabilidade e Controladoria, com assessoria de empresas referências no tema.

Em 2022 – Vinícola Salton S.A.:



COMPROMISSOS PÚBLICOS COM AGENDA DE SUSTENTABILIDADE: GESTÃO DE FORNECEDORES

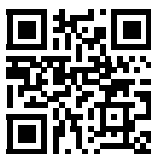
ÉTICA E DIREITOS HUMANOS

Diante do ocorrido no início do ano de 2023, a Vinícola Salton, reforçando o compromisso com a sociedade brasileira, informa que firmou, em 09/03/2023, acordo com o Ministério Público do Trabalho para reparar danos causados a trabalhadores e à sociedade.

A empresa ressalta que a assinatura deste termo tem o intuito de reforçar, publicamente, seu compromisso com a responsabilidade social, boa-fé e valorização dos direitos humanos, bem como a integridade do setor vitivinícola gaúcho. A Salton reforça que cumprirá prontamente as determinações do acordo e reitera que atuará ainda em frentes adicionais já apresentadas em nota pública.

No relatório de sustentabilidade de 2023, a Salton irá transparecer as ações realizadas durante o ano no que tange a Gestão de Fornecedores, bem como, esclarecer os próximos passos no tema para a continuidade do trabalho, garantindo a criticidade que o tema Gestão de Fornecedores merece e é representada pela nossa matriz de materialidade.

A empresa reitera que repudia, veementemente, qualquer ato de violação dos direitos humanos e expressa, também, seu repúdio a todas e quaisquer declarações que não promovam a pacificação social.



LEIA O TEXTO NA ÍNTEGRA

CARTA ABERTA À SOCIEDADE BRASILEIRA



LEIA O RELATÓRIO COMPLETO

RELATÓRIO DE SUSTENTABILIDADE

JORNADA CONSCIENTE

SALTON

DESDE  1 9 1 0

FAMÍLIA
SALTON